



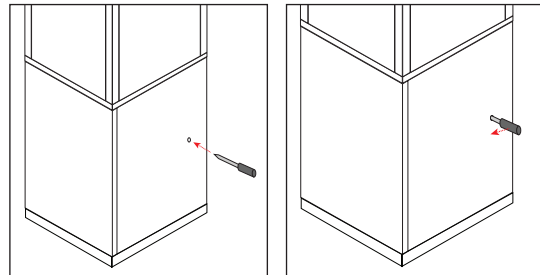
Muztag Quick Start Guide

- 1 Assemble the fireplace according to the included manual.

All parts are stored inside the fireplace.



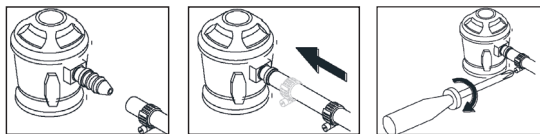
- 2 If having trouble opening the fireplace, you can place a screw driver into the hole in of the door, tilt it, and open the door.



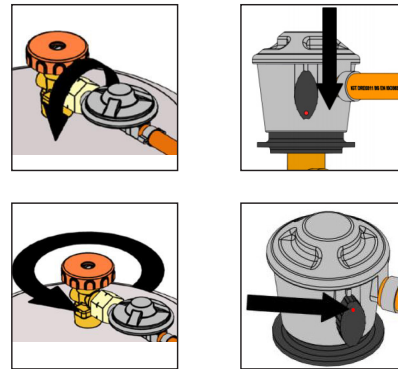
- 3 Connect the gas regulator to the gas hose inside the fireplace.

Gas regulators are not universal, so you need to use the one specific for your country. The standard included gas regulator stored inside the fireplace works for DK, NO, NL, ES, FI.

For countries not mentioned above, a separate gas regulator will be included for you to use.



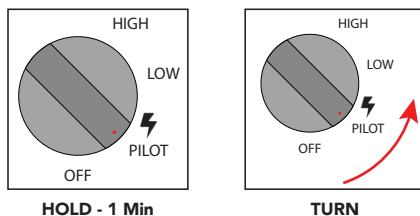
- 4 Connect the gas canister and open the gas valve.



- 5 **First-time use**, push the knob in and turn it counter-clockwise - stop it just before it *clicks* and hold it there for up to 1 minute for the gas to flow through the system.

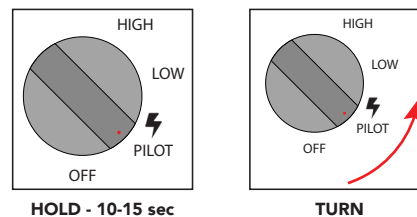
After holding for 1 minute, or until you smell gas, turn the knob counter-clockwise and make it click, to ignite the pilot light. If the pilot light does not ignite, turn the knob back and make it click again. Repeat if necessary.

When the pilot light ignites, turn the knob to "HIGH" to ignite the fireplace.

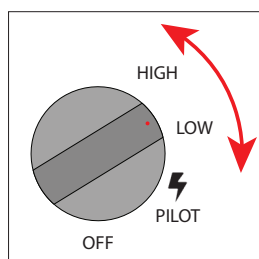


- 6 **For subsequent use**, it should be enough to just press and hold the knob for a couple of seconds before turning the knob to ignite the pilot light.

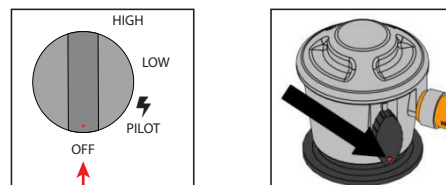
When the pilot light ignites, turn the knob to "HIGH" to ignite the fireplace.



- 7 Turn the knob to adjust the flames.



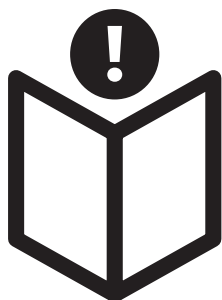
- 8 When you are done using the fireplace and have turned it off, remember to close off the gas connection directly on the gas regulator.



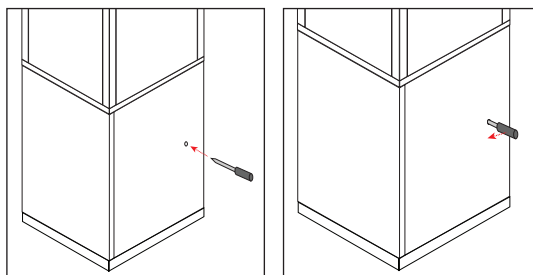
Muztag Quick Start Guide

1 Saml pejsen som beskrevet i den medfølgende manual.

Alle delene er opbevaret inde i pejsen.



2 Hvis du har problemer med at åbne pejsen, kan du placere en skruetrækker i hullet i døren, vippe den og åbne døren.

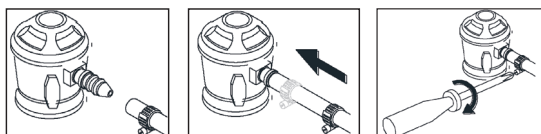


3 Tilslut gasregulatoren til gasslangen på pejsen.

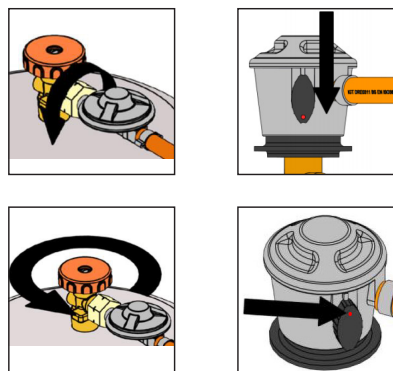
Gasregulatorer er ikke universelle, så du skal derfor bruge den, der passer til specifikt til dit land.

Regulatoren der medfølger som standard, fungerer til følgende lande: DK, NO, NL, ES og FI.

For andre lande, der ikke er nævnt ovenfor, medfølger en separat gasregulator, som kan bruges.



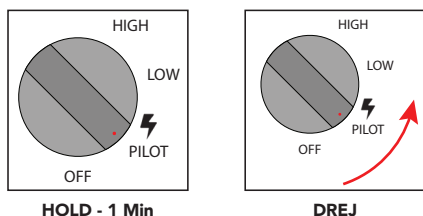
4 Tilslut gasflasken og åben gasventilen.



5 Ved brug første gang, skub knappen ind og drej den mod uret - stop den lige før den *klikker* og hold den der i op til 1 minut for at systemet fyldes med gas.

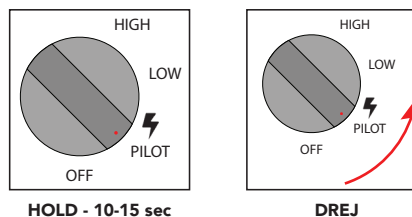
Efter at have holdt knappen inde i 1 minut, eller indtil du lugter gas, drej da knappen mod uret og få den til at klikke, sådant at pilotilden tændes. Hvis pilotilden ikke tænder, skal du dreje knappen tilbage og få den til at klikke igen. Gentag om nødvendigt.

Når pilotilden antændes, drej da knappen til "HIGH" for at antænde pejsen.

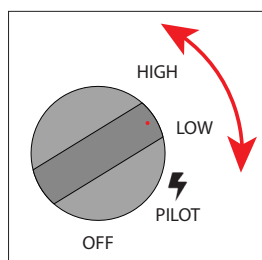


6 Ved efterfølgende brug bør det være nok blot at holde knappen inde i et par sekunder, før knappen drejes rundt for at tænde pilotilden.

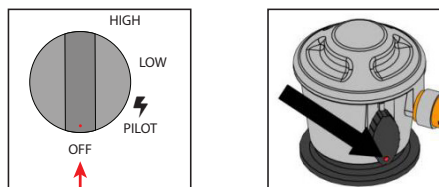
Når pilotilden antændes, drej da knappen til "HIGH" for at antænde pejsen.



7 Drej på knappen for at justere flammerne.



8 Når du er færdig med at bruge pejsen og har slukket for den, skal du huske også at lukke for gasventilen på gasregulatoren.



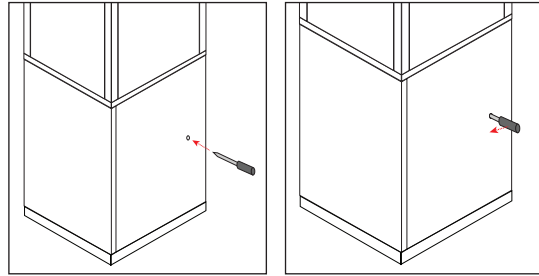
Muztag Start Guide

- 1** Zet de haard in elkaar volgens de meegeleverde handleiding.

Alle onderdelen zijn in de haard opgeborgen.



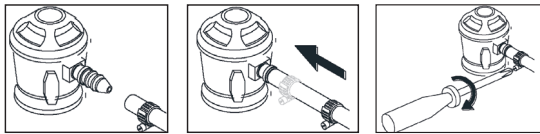
- 2** Als u problemen ondervindt bij het openen van de haard, kunt u een schroevendraaier in het gat in de deur steken, deze kantelen en de deur openen.



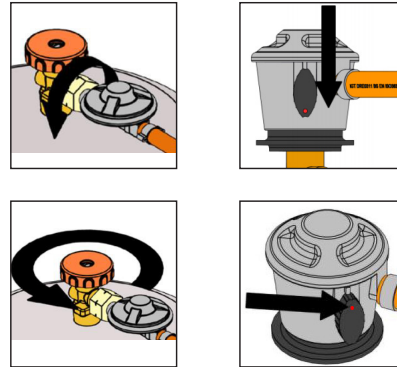
- 3** Sluit de gasregelaar aan op de gasslang in de haard.

Gasregelaars zijn niet universeel, dus u moet de gasregelaar gebruiken die specifiek is voor uw land. De standaard meegeleverde gasregelaar die in de haard is opgeborgen, werkt voor DK, NO, NL, ES, FI.

Voor landen die hierboven niet zijn genoemd, wordt een aparte gasregelaar meegeleverd die u kunt gebruiken.



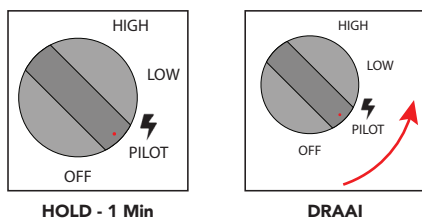
- 4** Tils lut gasflasken og åben gasventilen.



- 5 Bij het eerste gebruik**, drukt u de knop in en draait u hem tegen de klok in - stop hem net voordat hij *klikt* en houdt hem daar maximaal 1 minuut vast zodat het gas door het systeem kan stromen.

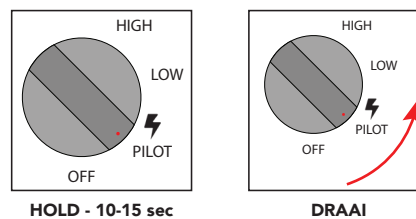
Na de knop 1 minuut ingedrukt te hebben, of totdat je gas ruikt, draai de knop tegen de klok in en laat hem klikken om de waakvlam te ontsteken. Als de waakvlam niet ontsteekt, draai de knop dan terug en laat hem opnieuw klikken. Herhaal indien nodig.

Als het indicator lichtje aan gaat, draai dan de knop naar "HIGH" om de haard aan te steken.

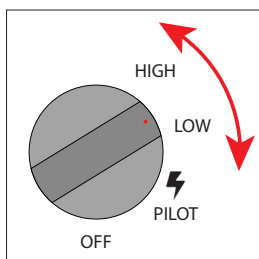


- 6 Voor later gebruik**, zou het voldoende moeten zijn om de knop een paar seconden ingedrukt te houden voordat je aan de knop draait om de waakvlam te ontsteken.

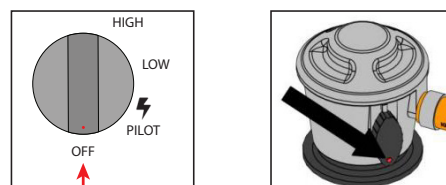
Als het indicator lichtje aan gaat, draai dan de knop naar "HIGH" om de haard aan te steken.



- 7** Draai aan de knop om de vlammen aan te passen.



- 8** Wanneer u klaar bent met het gebruik van de haard en deze heeft uitgezet, vergeet dan niet de gasaansluiting direct op de gasregelaar af te sluiten.

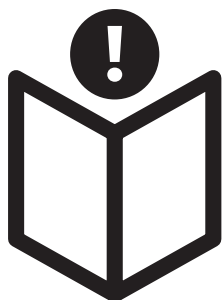




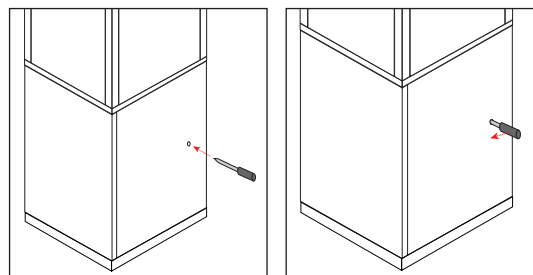
Muztag Anleitung zum Anzünden

- 1** Montieren Sie den Kamin wie in der enthaltenden Anleitung beschrieben.

Alle Teile finden Sie im Inneren des Kamins.



- 2** Wenn Sie Schwierigkeiten haben, den Kamin zu öffnen, können Sie einen Schraubendreher in das Loch in der Tür stecken, ihn kippen und die Tür öffnen.

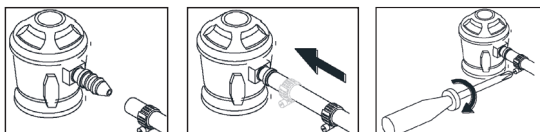


- 3** Verbinden Sie den Gasregler mit dem Gasschlauch am Kamin.

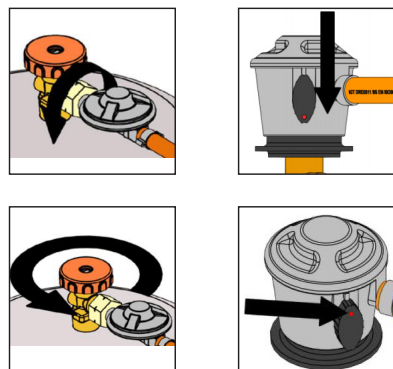
Gasregler sind nicht universell, daher müssen Sie den für Ihr Land spezifischen Gasregler verwenden.

Der standardmäßig enthaltene Gasregler funktioniert für folgende Länder: DK, NO, NL, ES und FI.

Für andere Länder, die oben nicht aufgeführt sind, ist ein separater Gasregler enthalten, der verwendet werden kann.



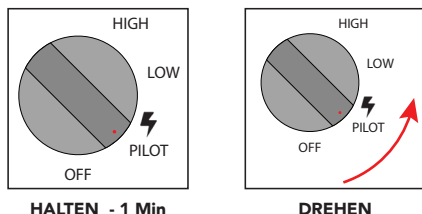
- 4** Schließen Sie die Gasflasche an und öffnen Sie das Gasventil.



- 5** Wenn Sie den Kamin zum ersten Mal benutzen, drücken Sie den Knopf hinein und drehen Sie ihn gegen den Uhrzeigersinn - stoppen Sie ihn kurz bevor es *klickt* und halten Sie ihn dort für bis zu 1 Minute, um das System mit Gas zu füllen.

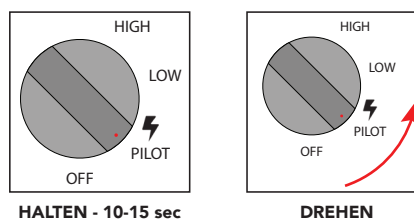
Nachdem Sie den Knopf 1 Minute lang gedrückt gehalten haben oder bis Sie Gas riechen, drehen Sie den Knopf gegen den Uhrzeigersinn, bis er klickt, damit die Pilotflamme entzündet wird. Wenn die Pilotflamme nicht zündet, drehen Sie den Knopf zurück und lassen Sie ihn erneut klicken. Wiederholen Sie den Vorgang bei Bedarf.

Wenn die Pilotflamme zündet, drehen Sie den Knopf auf „HIGH“, um den Kamin zu zünden.

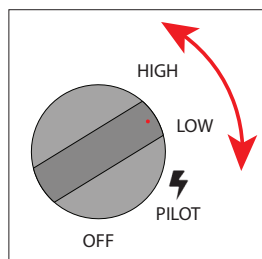


- 6** Wenn Sie den Kamin wieder anzünden möchten, sollte es ausreichen, den Knopf einige Sekunden lang gedrückt zu halten, bevor Sie den Knopf drehen, um die Pilotflamme einzuschalten.

Wenn die Pilotflamme zündet, drehen Sie den Knopf auf „HIGH“, um den Kamin zu zünden.



- 7** Drehen Sie den Knopf, um die Flammen einzustellen.



- 8** Wenn Sie den Kamin nicht mehr benutzen und ausgeschaltet haben, denken Sie daran, auch das Gasventil am Gasregler zu schließen.

